

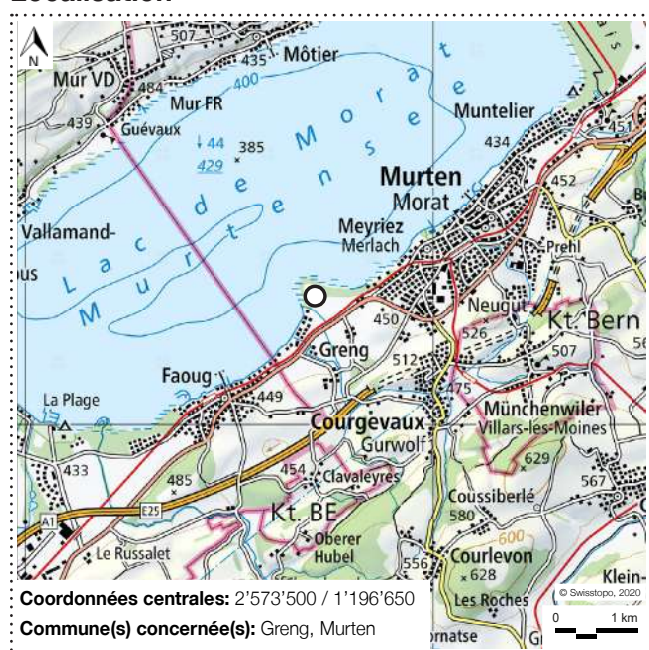
# Delta de Greng

GIC n° 87

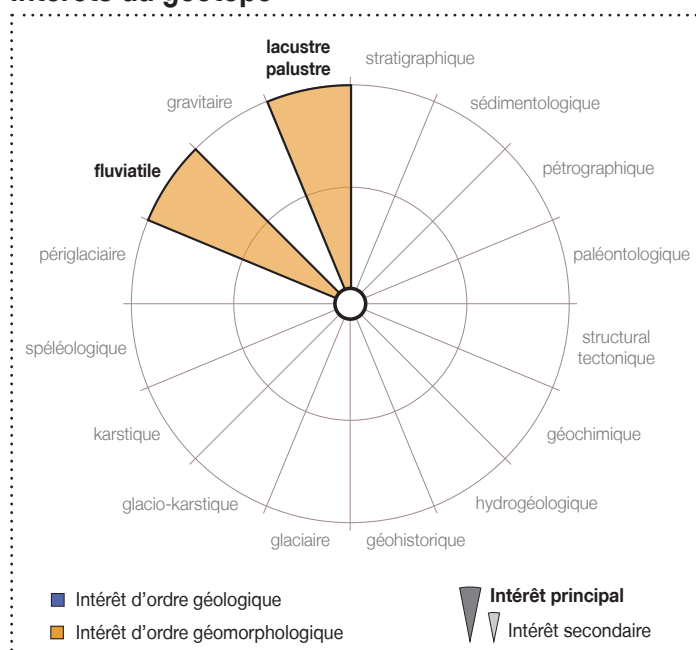
## Brève description:

Le delta de Greng se situe sur la rive sud du lac de Morat, entre les localités de Meyriez (FR) et de Faoug (VD). Au Tardiglaciaire, ce delta constituait l'embouchure du Chandon dont le tracé devait contourner une langue de glace encore présente jusqu'à la hauteur de Faoug, avant de se jeter dans le lac. Lors de la réorganisation du réseau hydrographique régional consécutive à la disparition des dernières langues glaciaires, le Chandon a bifurqué vers l'ouest. Il se jette désormais à 3 km de là, non loin du camping d'Avenches-plage.

## Localisation



## Intérêts du géotope



## Aperçu du site

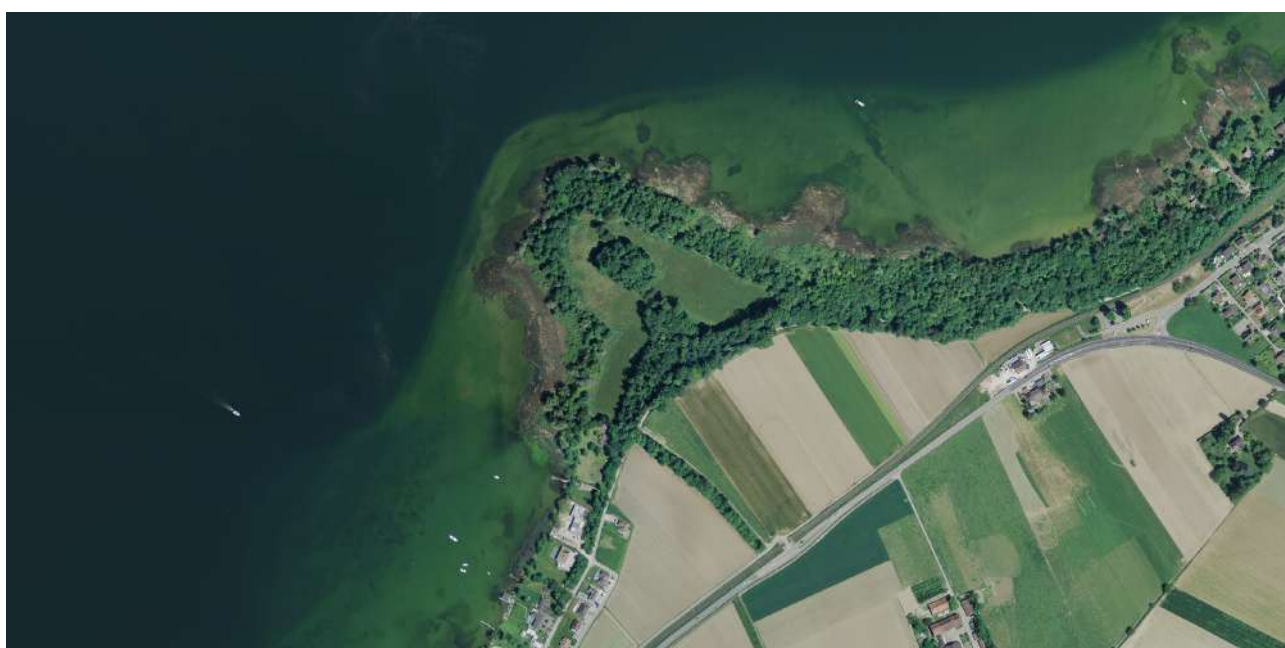


Fig. 1: Vue aérienne de l'ancien delta de Greng, sur la rive sud du lac de Morat.

## Delta de Greng

GIC n° 87

### Description du géotope

#### Cadre géographique

La Pointe de Greng (*Grengspitz*) se situe sur la rive sud du lac de Morat, entre les localités de Meyriez (FR) et de Faoug (VD). Cette avancée de terre d'environ 400m correspond à un ancien delta lacustre, qui n'est actuellement plus alimenté.



Fig. 2: Vue sur le delta de Greng et la rive sud-ouest du lac de Morat.

Le delta de Greng se présente comme une zone marécageuse partiellement boisée et ceinturée d'une roselière et de hauts-fonds sableux (Fig. 1 et 2). Une bonne partie du delta est immergée. Le contour extérieur de sa partie émergée n'a pris sa forme actuelle qu'avec l'abaissement et la stabilisation du niveau du lac consécutifs aux Corrections des eaux du Jura (1868-1878, 1962-1973). La baisse du lac d'environ 2.7 m a d'ailleurs mis au jour un site paléolithique préhistorique inscrit depuis 2011 au patrimoine mondial de l'UNESCO comme 56 autres sites lacustres du Néolithique situés aux abords des Alpes suisses.

Le petit ruisseau du Dybach se jette en bordure du delta et son apport sédimentaire est largement insuffisant pour contribuer à l'agrandissement de cette forme fluvio-lacustre. De ce point de vue, le delta de Greng est donc une forme inactive héritée de conditions hydrologiques passées.

#### Morphogénèse

Au maximum de la dernière glaciation (entre 30'000 et 20'000 ans avant aujourd'hui), le glacier du Rhône recouvrait la région des trois lacs. Le flux glaciaire y creusait de profondes dépressions en affouillant les anciens sédiments meubles et en érodant le substrat rocheux sous-jacent.

Au Tardiglaciaire, ces dépressions ont été remplies par les eaux de fonte des glaces en phase de retrait. Selon toute vraisemblance, le lac de Morat, dont la cote se situait vers 440 m, était alors limité à l'amont par une langue glaciaire qui occupait encore la vallée de la Broye jusqu'à la hauteur de Faoug. Cette situation a contraint le Chandon à s'écouler vers le nord-est pour rejoindre le lac de Morat à Greng. Il empruntait alors la vallée de Clavaleyres-Greng, bien marquée sur le modèle numérique de terrain (Annexe 1) et ses alluvions se sont accumulées pour former un important delta dans le lac de Morat naissant.

Lors d'une phase ultérieure difficile à dater, mais postérieure à la fonte de la langue glaciaire qui lui bloquait le passage vers l'ouest, le cours du Chandon a pris sa configuration actuelle. Il se jette aujourd'hui à trois kilomètres au sud-ouest de son ancienne embouchure, entre le village de Faoug et Avenches-plage. Cette réorganisation du réseau hydrographique est peut-être aussi liée à un phénomène de capture par déversement. Au niveau d'« En Bâise », le cours du Chandon oblique aujourd'hui vers l'ouest pour former un coude bien marqué tandis qu'à l'est, la dépression d'Eggimatt correspond à une vallée morte (sans écoulement de surface) et surdimensionnée qui se prolonge en direction du delta de Greng (Annexe 1).

Les **références bibliographiques** sont disponibles dans le rapport explicatif qui accompagne le présent inventaire.

#### Crédits photographiques:

Fig. 1: Etat de Fribourg, 2016 / Fig. 2: Q. Vonlanthen, Uni-FR.

# Delta de Greng

GIC n° 87

## Vulnérabilité

### > Atteintes constatées:

- Constructions éparses (maisons, cabanons).
- Chemins forestiers et sentiers pédestres (parcours Vita).

### > Menaces potentielles:

- Artificialisation des rives du lac.
- Implantation d'infrastructures nouvelles en bordure du plan d'eau.

### > Biotopes et paysages protégés dans le périmètre du géotope:

- **Bas-marais d'importance cantonale**  
Objets n° 114-003 et 114-004, « Murtenseeuer ».



## Objectifs de protection

- > Maintenir la morphologie du delta.
- > Préserver les rives lacustres marécageuses.

## Mise en valeur du site

### > Entretien: aucun

### > Intérêts didactiques:

- Histoire glaciaire et postglaciaire de la région des Trois-Lacs et du Seeland (cf. aussi GIC n° 49, 54 et 90).
- Illustration du processus d'atterrissement et de progradation d'un delta lacustre.
- Réorganisation postglaciaire du réseau hydrographique (phénomènes de capture, vallées mortes ou surdimensionnées, etc.).

### > Moyen d'information existant: aucun

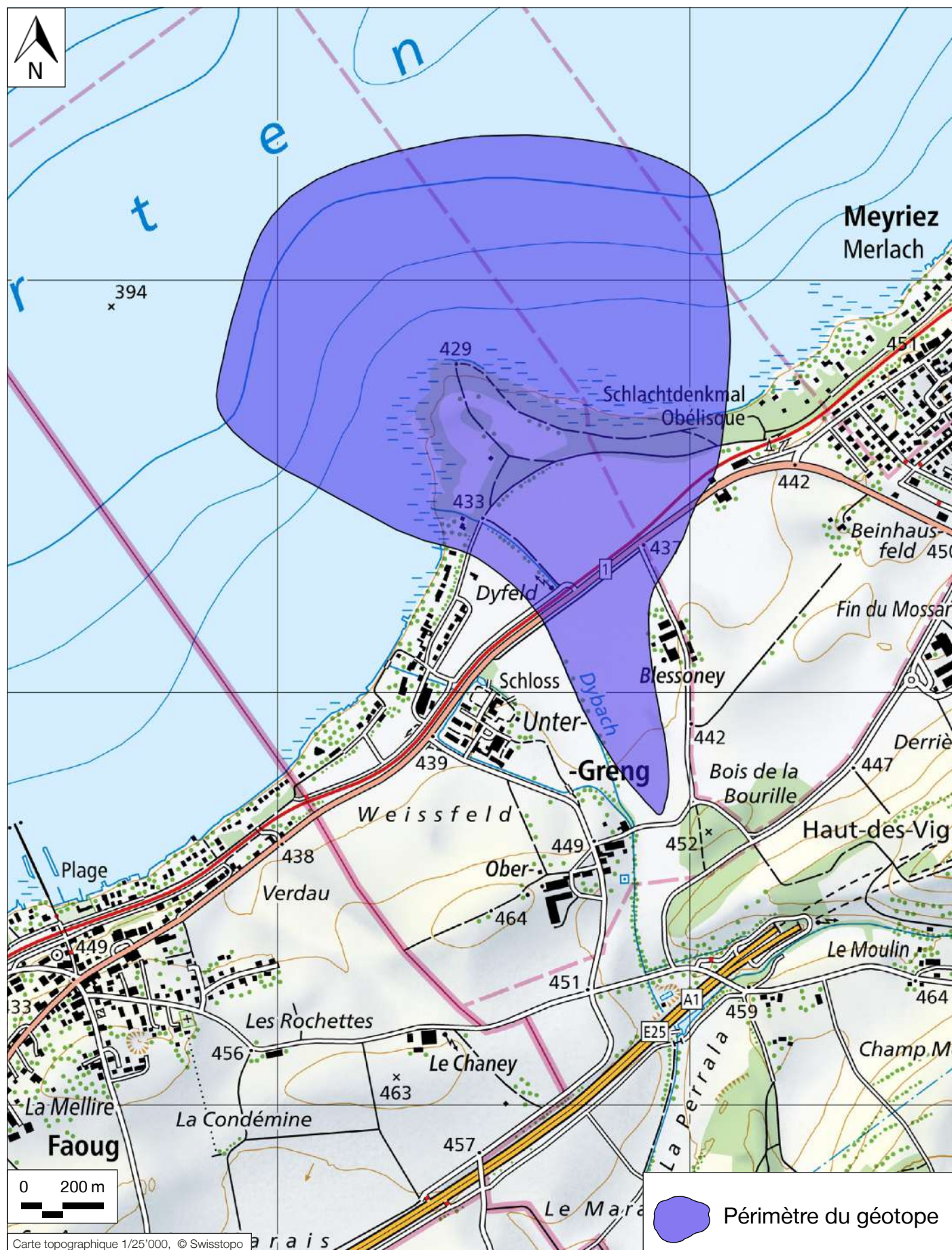
### > Etat du site et potentiel de valorisation:

- La Pointe de Greng est parcourue par plusieurs sentiers pédestres qui relient l'obelisque commémorant la bataille de Morat à la localité de Greng. Les chemins permettent d'accéder à la rive du lac à l'extrémité du delta.
- Un panneau expliquant le contexte géomorphologique local pourrait être installé le long de l'un de ces sentiers. Il pourrait s'agir d'un panneau multithématique abordant également l'intérêt écologique (botanique, ornithologie) de cette zone classée comme réserve naturelle locale.



# Delta de Greng

GIC n° 87

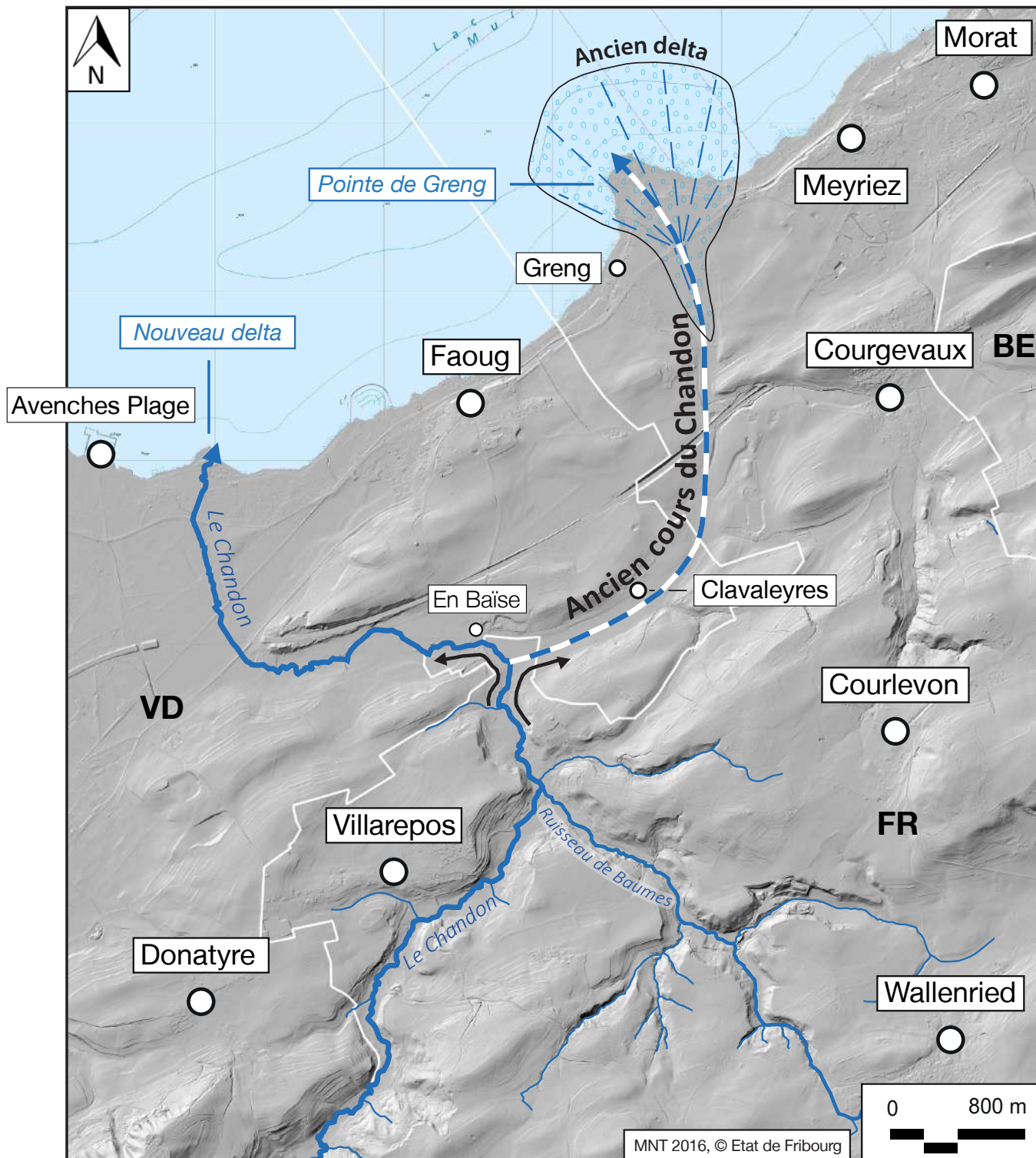




# Delta de Greng

GIC n° 87

## Annexe



Annexe 1: Modification du tracé du Chandon qui alimentait autrefois le delta de Greng. Après la fonte de la langue de glace qui lui barrait le passage, le cours d'eau s'est déversé vers le nord-ouest et se jette désormais à environ 3 km de son ancienne embouchure. Cette modification du réseau hydrographique est à l'origine de la vallée morte passant par Clavaleyres.